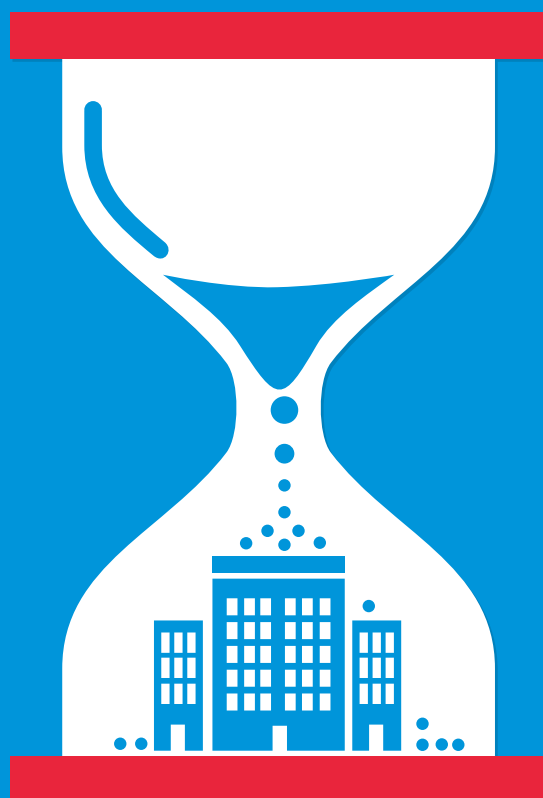

LONGEVIDADE EMPRESARIAL EM PORTUGAL

JULHO 2016

2.ª EDIÇÃO



A longevidade empresarial é um importante fator de sustentabilidade e crescimento da economia.

Proceder a uma análise demográfica do tecido empresarial na perspetiva da sua antiguidade é o objetivo do estudo “Longevidade empresarial em Portugal”, realizado pela Informa D&B, que identifica os aspetos que ajudam as empresas a perpetuarem-se no tempo. Segundo este estudo, a relevância que as empresas maduras e alguns setores de atividade têm na economia revela que a longevidade empresarial é um fator importante de sustentabilidade e crescimento. De entre as principais conclusões do mesmo, destacam-se ainda o estabelecimento de uma relação direta entre dimensão e longevidade, a existência de discrepâncias na distribuição etária das entidades a nível setorial e o peso das empresas familiares no âmbito das empresas maduras.

O CICLO DE VIDA DAS EMPRESAS

As empresas nascem, crescem e amadurecem, sendo que algumas perduram por vários anos, enquanto outras entram em declínio. Considerando o período de 2007 a 2015, em Portugal nasceram, em média, 34 mil empresas por ano, destacando-se 2015 como o melhor ano deste período em número de constituições (35 555). Enquanto perto de dois terços (67%) sobrevivem ao primeiro ano, apenas cerca de metade (52%) se mantém em atividade ao fim de três anos e um terço (33%) ultrapassa a fasquia dos sete anos de existência.

Quanto ao seu crescimento, o ritmo tende a ser mais elevado nas empresas jovens (até cinco anos de idade) e mais baixo nas idades adulta (entre seis e 19 anos) e madura (20 ou mais anos): de 2013 a 2014, o volume de negócios das empresas jovens aumentou, em média, 11,5%, descendo essa percentagem para 1,1% e 1,7%, respetivamente, nos casos das empresas adultas e maduras.

Entre 2007 e 2015 encerraram ainda, em média, 16 mil empresas por ano, com a idade média de encerramento a rondar os 10,7 anos.

A LONGEVIDADE DAS EMPRESAS

A longevidade empresarial tem forte influência na sustentabilidade da economia.

As empresas maduras, sendo o grupo etário menos representativo (22%), são as que mais contribuem para a atividade económica, gerando mais de metade do volume de negócios (55%) e representando quase metade do emprego (46%). Já as empresas adultas, que correspondem ao grupo mais representativo em número de empresas (43%), respondem por 35% do volume de negócios e 38% do emprego. Às empresas jovens cabe um papel mais determinante na criação de postos de trabalho, estando na origem de 46% do novo emprego.

Existe uma relação direta entre dimensão e longevidade: para serem maiores, as empresas necessitam, regra geral, de algum tempo para se consolidar.

Assim se compreende que a maioria das médias e grandes empresas tenha 20 ou mais anos (56% e 64%, respetivamente), sendo que a idade média das empresas aumenta, progressivamente, em cada escalão de dimensão: as grandes empresas têm a idade média mais elevada (32 anos) em contraste com as micro empresas, que têm uma idade média bastante mais reduzida (12,5 anos).

Também o valor médio do volume de negócios e o número médio de empregados tende a ampliar-se com a idade: em média, as empresas maduras geram 2,4 milhões de euros de volume de negócios e empregam 16,3 funcionários, valores 6,7 e 4,5 vezes superiores aos alcançados pelas empresas jovens.

Contudo, as empresas que estão há mais tempo no mercado não são, forçosamente, grandes: a maioria das empresas mantém-se com dimensão micro ao longo dos anos e apenas 11% das empresas maduras atingem outras dimensões.

As empresas maduras concentram-se especialmente nos setores do Retalho (22%) e Indústrias transformadoras (17%), o que não se verifica no universo

Existe uma relação entre longevidade e o facto de uma empresa ser familiar: 45% das empresas maduras são familiares.

empresarial, onde a maior concentração ocorre sobretudo nos Serviços (25%) e no Retalho (18%). **Contudo, a estrutura etária dos setores é distinta.** Por um lado, existem setores mais tradicionais, com maior percentagem de empresas maduras e idade média das empresas mais elevada, como acontece com as Indústrias extrativas (49% de empresas maduras e 21 anos de idade média) e as Indústrias transformadoras (33% de empresas maduras e 17,6 anos de idade média). Por outro lado, no extremo oposto, figuram setores mais recentes como as Telecomunicações e os Serviços, nos quais a idade média das empresas é inferior a 10 anos (6,7 e 9,9, respetivamente) e as jovens empresas têm um peso significativo (57% e 42%, respetivamente).

Adicionalmente, existe uma relação entre longevidade e o facto de uma empresa ser familiar, dado que quase metade (45%) das empresas maduras são familiares. A relação entre a longevidade e o facto de ser uma empresa familiar acentua-se nos setores mais tradicionais: Agricultura, pecuária, pesca e caça, Indústrias extrativas e indústrias transformadoras sobressaem a este nível, com 54%, 52% e 51%, respetivamente, de empresas maduras familiares.

O CASO DAS CENTENÁRIAS

As entidades centenárias (1172 em Portugal), que se têm perpetuado ao longo de um ou mais séculos, serão certamente quem melhor conhece o “segredo da longevidade”. A sua distribuição difere substancialmente da do universo total

das empresas e outras organizações. No caso das entidades centenárias, o setor social (42%) tem primazia, sendo que mais de metade das centenárias não empresariais são associações culturais, recreativas e desportivas, misericórdias e associações de apoio social/humanitárias. Já no caso do universo total de empresas e outras organizações, a quase totalidade (90%) das entidades pertence ao setor privado. Todavia, representando 30% das entidades com 100 ou mais anos de vida, o setor público é aquele com idade média das centenárias mais elevada (545 anos), superando em quase o quádruplo as centenárias do setor social (140 anos). No universo empresarial esta característica é menos expressiva, visto que apenas 0,07% das empresas (206) com atividade comercial são centenárias. Tendo, em média, 125 anos de idade, as empresas centenárias são responsáveis por 13 584 postos de trabalho e originam 2 869 milhões de euros de volume de negócios (dados de 2014).

Estas empresas ainda se concentram mais do ponto de vista setorial do que as restantes empresas maduras, com as Indústrias transformadoras, Retalho, Grossista, Serviços e Atividades Imobiliárias a acolherem a quase totalidade (90%) das empresas centenárias. De igual modo, quase três quartos (72%) do volume de negócios das empresas centenárias é mobilizado pelas Indústrias transformadoras.

Para mais informações, contacte-nos pelo e-mail: estudosbarometros@informadb.pt.

Fonte: Análise Informa D&B. **Dados:** Publicações de atos societários e Portal da Justiça, I.E.S. / Ministério da Justiça.

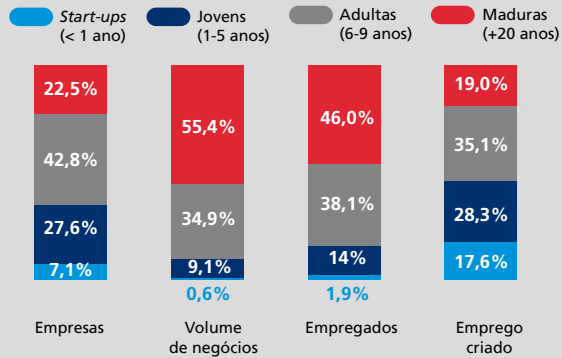
Universo: empresas (sociedades) do setor público e privado com atividade comercial durante o ano considerado. **Empresas com atividade comercial no ano:** qualquer empresa que empregue, compre ou venda no ano. **Definições:** **Antiguidade das empresas:** **Start-ups:** empresas no primeiro ano de vida. **Empresas jovens:** as que têm até cinco anos de idade. **Empresas adultas:** as que têm entre seis e 19 anos de idade. **Empresas maduras:** as que têm 20 ou mais anos de idade. **Empresas centenárias:** empresas com idade igual ou superior a 100 anos. **Empresas familiares:** empresas privadas (por quotas ou anónimas) com idade superior a 10 anos, cujo capital seja detido maioritariamente por pessoas individuais e não por sociedades. A maioria dos direitos de controlo encontra-se na posse da pessoa singular que detém o capital social da empresa ou na posse dos seus cônjuges, pais, filhos ou herdeiros diretos dos filhos. Pelo menos um representante da família está envolvido no governo da empresa. **Dimensão por volume de negócios:** **Micro empresas:** empresas com volume de negócios inferior a 2 milhões de euros. **Pequenas empresas:** as que têm entre 2 e 10 milhões de euros de volume de negócios. **Médias empresas:** as que têm entre 10 e 50 milhões de euros de volume de negócios. **Grandes empresas:** empresas com volume de negócios superior a 50 milhões de euros.

A Informa D&B é especialista no conhecimento do tecido empresarial. Através de análises inovadoras, disponibiliza o acesso a informação atualizada e relevante sobre a atividade de empresas e gestores, fundamental para a condução dos negócios dos seus clientes. A Informa D&B está integrada na maior rede mundial de informação empresarial, a D&B Worldwide Network, com acesso aos dados de mais de 243 milhões de agentes económicos em 221 países. www.informadb.pt / (+351) 213 500 300

IDEIAS CHAVE

PANORAMA DA LONGEVIDADE EMPRESARIAL

CONTRIBUIÇÃO DE CADA GRUPO ETÁRIO PARA A ATIVIDADE ECONÓMICA



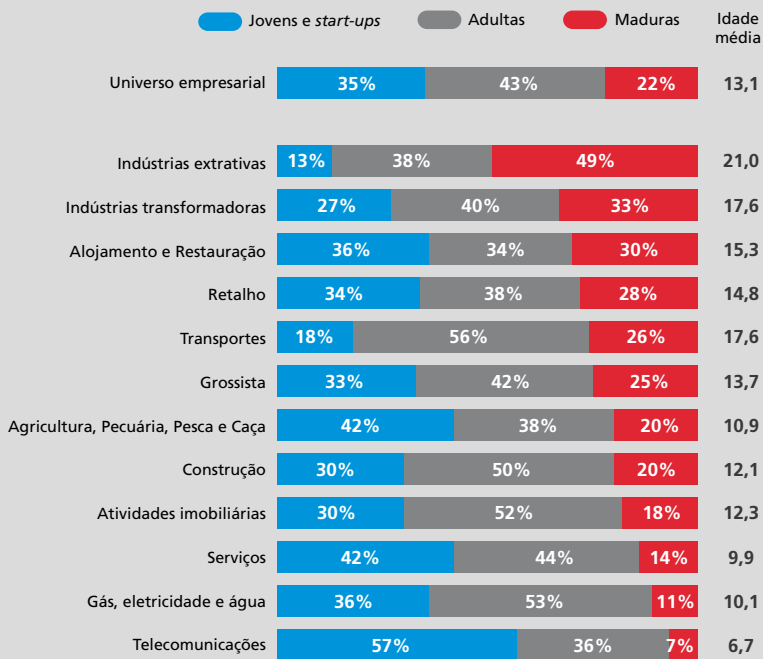
13,1 anos

idade média do universo empresarial

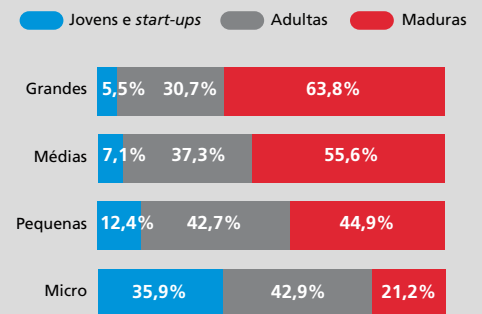
32,4 anos

idade média das empresas maduras

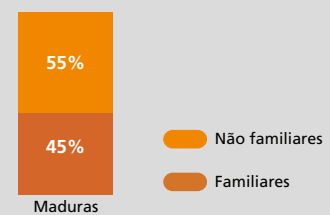
ESTRUTURA ETÁRIA SETORIAL E LONGEVIDADE



DIMENSÃO DAS EMPRESAS POR VOLUME DE NEGÓCIOS E LONGEVIDADE

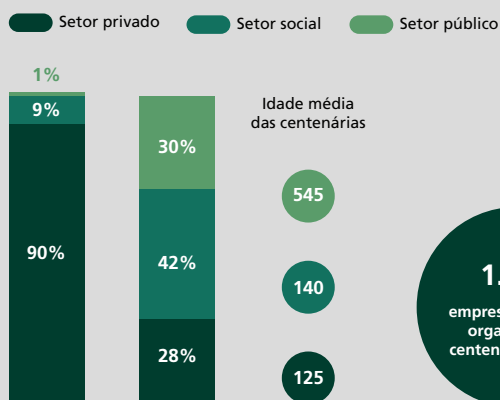


LONGEVIDADE E EMPRESAS FAMILIARES



EMPRESAS CENTENÁRIAS

DISTRIBUIÇÃO DO UNIVERSO DAS EMPRESAS E OUTRAS ORGANIZAÇÕES



EMPRESAS E OUTRAS ORGANIZAÇÕES CENTENÁRIAS (COM ATIVIDADE COMERCIAL EM 2014)

